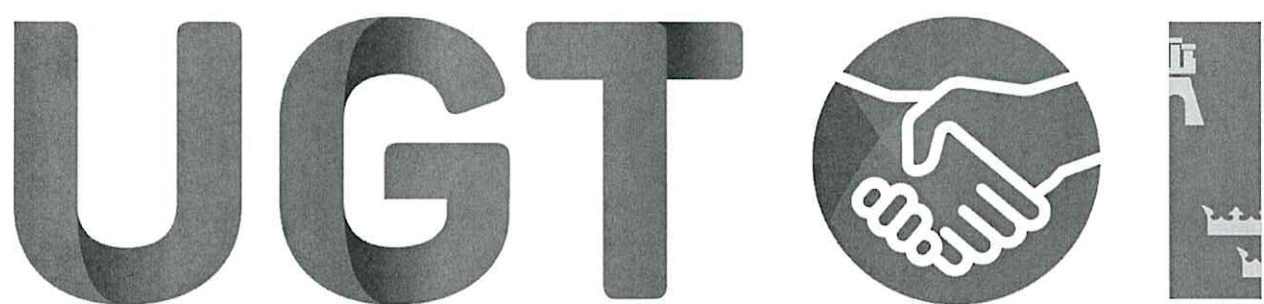


RESUMEN DE PRENSA



Región de Murcia

Vicesecretaría general y Secretaría de Comunicación y
Participación Sindical

Departamento de Comunicación y Redes Sociales

04/12/2023

**LA REGIÓN REGISTRA UN NUEVO IMPULSO DE LA CREACIÓN DE EMPLEO Y LA REDUCCIÓN DEL PARO
EN EL INICIO DE LA CAMPAÑA DE NAVIDAD**

El Sindicato, ante estos datos, reivindica nuevamente la eficacia de la reforma laboral para reducir la temporalidad, puesto que ésta se mantiene en noviembre en tasas inéditamente bajas. Asimismo, reclama abordar la reforma de los subsidios en el diálogo social y con el objetivo de proteger más y mejor a las personas, al tiempo que urge la subida del SMI y el impulso de la negociación colectiva para que las y los trabajadores no pierdan poder adquisitivo

Murcia, 4 de diciembre de 2023

1. Con respecto al **MES ANTERIOR**, la Región de Murcia registra **684 parados menos**, lo que supone un descenso del **0,79%**, siendo el número total de parados registrados en las oficinas de empleo **85.576 personas**.

Por edades y en términos relativos, el paro aumenta un 1,5% entre los menores de 25 años mientras que disminuye un 1,05% entre los trabajadores del resto de edades. Por sexos, el paro se reduce un 0,63%, entre los hombres y un 0,89% entre las mujeres. El número de parados extranjeros aumenta un 1,24%, mientras que el de parados españoles desciende un 1,07%. Por sectores, el paro aumenta ligeramente en Agricultura (0,57%) y Construcción (0,41%) y, con más intensidad, en el colectivo sin empleo anterior (1,23%). En cambio, disminuye en Servicios (-1,29%) e Industria (-1,34%).

2. En **TÉRMINOS INTERANUALES**, la Región de Murcia registró en noviembre **5.426 parados menos**, lo que implica un descenso relativo del **5,96%**, descenso que es 1,08 puntos porcentuales inferior al registrado a nivel nacional (-7,04%).

En comparación con los registros de hace doce meses, el desempleo desciende en todos los colectivos, con la excepción de los menores de 25 años, cuyo número de desempleados crece un 1,4%. Por sectores, la agricultura anota el mayor descenso relativo del paro (-11,86%), seguida de Industria (-10,72%) y Servicios (-6,3%), aunque también es notable el decremento que registra Construcción (-3,93%). Aumenta, en cambio, el paro en el colectivo sin empleo anterior (3,35%)

En cuanto a la contratación, se registraron **5.012 contratos menos** que el mismo mes del año pasado, un 8,65% menos en términos relativos, porcentaje de reducción muy superior al que anota el conjunto nacional (-4,77%). Los contratos indefinidos representaron en este mes de noviembre el 61,215% del total, situándose, en consecuencia, la tasa de temporalidad en la contratación en el 38,79%.

Por su parte, la **tasa de cobertura** del sistema de protección por desempleo se situó, en octubre de 2023, en el 68,45% a nivel regional.

ANTE ESTOS DATOS, DESDE UGT REALIZAMOS LA SIGUIENTE VALORACIÓN

Según los datos publicados hoy por el Ministerio de Trabajo y Economía Social, el número de personas paradas en la Región de Murcia se situó, en noviembre, en 85.576 personas, cifra que supone un descenso del 0,79% respecto a octubre y, a la vez, un descenso del 5,96% respecto a noviembre de 2022.

En términos absolutos es el sector servicios el que más contribuye a la reducción interanual del paro, al reducirse en 3.805 el número de personas desempleadas procedentes de ese sector, aunque la Industria y la Agricultura también demuestran una evolución muy positiva, con 994 y 670 desempleados menos, respectivamente.

Por otra parte, y con relación a los datos sobre afiliación, también dados a conocer hoy por el Ministerio de Inclusión, Seguridad Social y Migraciones, cabe señalar que ésta anota un crecimiento del 0,85% intermensual y del 2,22% interanual, alcanzándose los 645.310 afiliados.

En cuanto a la contratación, cabe destacar que, pese a registrar un ligero aumento respecto al mes precedente, la tasa de temporalidad en la contratación se mantiene en cifras inéditamente bajas para nuestra región (38,79%), muy alejadas de los valores tradicionales de esta tasa, que rondaba el 91% hace dos años, antes de su entrada en vigor, demostrándose, una vez más, la eficacia de la reforma laboral para mejorar la estabilidad y calidad en el empleo

Se trata, pues, de datos que denotan que, aunque la estacionalidad sigue presente en nuestro mercado de trabajo, provoca fluctuaciones menos drásticas en el empleo, gracias a la mejora de la estabilidad en la contratación ya mencionada.

Como datos negativos debe mencionarse que el colectivo sin empleo anterior y los menores de 25 años continúan anotando incrementos intermensuales e interanuales del desempleo, que nos llevan a reivindicar el rediseño y refuerzo de las políticas activas de empleo para proporcionarles, al igual que a las personas paradas de larga duración, la formación y la orientación que necesitan para lograr su inserción laboral en el menor tiempo posible.

Cualquier reforma que se pretenda proyectar sobre el sistema de protección por desempleo debería partir, precisamente, de dar satisfacción a esta necesidad de mejorar las políticas activas de empleo, y orientarse, en todo caso, a proteger más y mejor a las personas que se encuentran en esa situación.

Del mismo modo, es preciso seguir profundizando en la mejora de la calidad del empleo, por ejemplo, a través de una elevación del SMI cuyo horizonte no puede dejar de ser alcanzar el 60% del salario medio, tal y como está comprometido en la Carta Social europea. También, por supuesto, dinamizando la negociación colectiva, respecto a los muchos procesos que aún continúan pendientes y anticipando la actualización de los convenios cuya fecha final de vigencia se alcanzará este próximo 31 de diciembre, con el objetivo de que las y los trabajadores afectados no sigan perdiendo poder adquisitivo.

(NOTA: SE ADJUNTA TABLAS ESTADÍSTICAS)

PARO REGISTRADO – NOVIEMBRE 2023

11/23	Nº TOTAL PARADOS	Variación sobre 10/23		Variación sobre 11/22	
España	2.734.831	-24.573	-0,89 %	-207.088	-7,04 %
Región de Murcia	85.576	-684	-0,79 %	-5.426	-5,96 %

DATOS REGIÓN DE MURCIA (Grupos de población)

11/23	Nº TOTAL PARADOS	Variación sobre 10/23		Variación sobre 11/22	
Menores de 25 años	8.710	129	1,50 %	120	1,40 %
Resto de edades	76.866	-813	-1,05 %	-5.546	-6,73 %
Hombres	32.278	-204	-0,63 %	-1.984	-5,79 %
Mujeres	53.298	-480	-0,89 %	-3.442	-6,07 %
Españoles	75.169	-811	-1,07 %	-4.765	-5,96 %
Extranjeros	10.407	127	1,24 %	-661	-5,97 %

DATOS REGIÓN DE MURCIA (Sectores económicos)

11/23	Nº TOTAL PARADOS	Variación sobre 10/23		Variación sobre 11/22		Parados extranjeros
Agricultura	4.978	28	0,57 %	-670	-11,86 %	1.494
Industria	8.276	-112	-1,34 %	-994	-10,72 %	532
Construcción	6.381	26	0,41 %	-261	-3,93 %	529
Servicios	56.562	-740	-1,29 %	-3.805	-6,30 %	5.220
Sin empleo anterior	9.379	114	1,23 %	304	3,35 %	2.632

CONTRATOS

CONTRATOS	Total Mes	Var. Mensual		Variación Anual	
		Absoluta	Relativa	Absoluta	Relativa
España	1.356.293	-40.221	-2,88 %	-67.990	-4,77 %
R. Murcia	52.903	-6.344	-10,71 %	-5.012	-8,65 %
TIPO DE CONTRATOS	Total Mes	Indefinidos	% s/ total	Temporales	% s/ total
	52.903	32.381	61,21 %	20.522	38,79 %
R. Murcia	Acumulados 2023	Indefinidos	% s/ total	Temporales	% s/ total
	586.104	338.178	57,70 %	247.926	42,30 %

«Hemos pasado de 13 a 27 centros de salud con consultas por la tarde»

Isabel Ayala Viguera Directora gerente del Servicio Murciano de Salud (SMS)

«Tenemos que atraer a profesionales de otras comunidades para Atención Primaria»

JAVIER PÉREZ PARRA



MURCIA. Isabel Ayala Viguera (Ceuti, 1979) lleva desde finales de septiembre al mando del Servicio Murciano de Salud (SMS). Desde la Gerencia tendrá que afrontar las debilidades que la crisis sanitaria por la covid ha dejado al descubierto en el sistema: unas abultadas listas de espera, una Atención Primaria saturada y desanimada, y una red de Salud Mental que soporta una presión asistencial nunca vista. No son asuntos desconocidos para ella: ha estado lidiando con estos y otros desafíos desde que en 2021 fue nombrada directora general de Asistencia Sanitaria.

«Los tiempos de espera para entrar al quirófano se han reducido, según datos correspondientes a junio recientemente publicados, pero las demoras siguen aumentando en las consultas externas. ¿Estamos todavía lejos de volver a la situación previa a la pandemia?»

«Uno de los compromisos del Gobierno y del Servicio Murciano de Salud es seguir trabajando para mejorar las listas de espera. En lista de espera quirúrgica estamos en 88 días [de media] y he-

mos mejorado de forma considerable, tanto con respecto a junio del año pasado como en relación a diciembre. En concreto, hemos bajado en 12 días desde diciembre. En cuanto a consultas externas, en la comparativa con el mes de junio del año pasado salimos más o menos igual -hemos empeorado en dos días-, pero con respecto a diciembre hemos bajado en 8 días y medio.

«Entre diciembre y junio lo normal es que las demoras disminuyan porque son momentos asistenciales diferentes. Los informes de lista de espera del Ministerio de Sanidad comparan siempre las cifras con el mismo mes del año anterior. Los tiempos de espera han aumentado en consultas externas en la Región de Murcia.

«Sí, en dos días, tampoco era mucho [de 93 días de promedio a 95]. Durante la pandemia se desplazaron las atenciones a los pacientes crónicos porque hubo que atender a los pacientes covid. Una vez pasada la pandemia, el incremento de entradas [en lista de espera] ha sido muy marcado no solo en la Región, sino en todo el Sistema Nacional de Salud. El aumento ha sido espectacular. Nuestros profesionales han trabajado intensamente, tanto en jornada extraordinaria como en jornada ordinaria, para ir mejorando. Se puso en marcha un plan de choque con 22 millones que ha permitido atender a más de 132.000 personas en jornada de tarde durante el primer semestre. El compromiso en esta legislatura es seguir trabajando intensamente en la mejora de las listas de espera. De hecho, en 2024 habrá de

nuevo un presupuesto muy significativo para la reducción de las listas de espera (30,4 millones).

«El mayor atasco se concentra en las consultas de los médicos especialistas, según se desprende de los datos publicados. En junio había 115.000 pacientes en espera, lo que constituye una cifra récord. Más del 70% superaban los dos meses aguardando una primera cita. ¿Las medidas de las que habla, como el aumento de jornada extraordinaria, serán suficientes? ¿Se plantean reducir derivaciones desde Primaria?»

«Uno de los problemas que tenemos a nivel regional y nacional es la falta de facultativos. Desde la Región de Murcia estamos insistiendo mucho en la necesidad de un plan de medidas urgentes para paliar este déficit. En esta línea, hemos establecido diferentes medidas para intentar atraer profesionales a nuestra región, como los puestos de difícil cobertura. Esto nos ha permitido contratar a 42 facultativos desde abril de 2022 a noviembre de este año en las áreas declaradas de difícil cobertura, sobre todo en las de Yecla y Caravaca. Aparte de eso, hemos impulsado la interconsulta no presencial para evitar desplazamientos a los pacientes en las especialidades más afectadas por falta de profesionales, como Dermatología, donde hemos desarrollado la tele dermatología. En otras especialidades estamos constituyendo grupos de trabajo para establecer protocolos que definan muy bien cuándo hay que derivar, dónde y con qué pruebas complementarias. Y queremos

favorecer las consultas de alta resolución, para que cuando vaya el paciente a la consulta salga con el diagnóstico, sin tener que acudir muchas veces al hospital.

«La incentivación a los profesionales para que ocupen plazas de difícil cobertura está permitiendo paliar el problema en algunas especialidades y áreas, pero sigue habiendo dificultades. Por ejemplo, para encontrar anestesistas dispuestos a trabajar en Lorca.

«Además del dinero [los puestos de difícil cobertura conllevan un incentivo económico], todo esto pasa también por hacer el área más atractiva, incorporando, por ejemplo, tecnología nueva. Además, seguimos pidiendo un estudio de las necesidades futuras de profesionales a nivel nacional, para adecuar el número de residentes (MIR) a esas necesidades. Porque el problema lo tenemos ahora, pero las jubilaciones se van a seguir produciendo y, para que un médico empiece a ejercer, pasan diez años entre la carrera y la formación MIR. Otra de las cuestiones que exigimos al Ministerio es la flexibilización de los criterios para formar a médicos residentes. A día de hoy, todas las plazas que tenemos acreditadas las ofertamos y tenemos la suerte de que se cubren todas. Pero tendríamos capacidad para formar a más profesionales si se flexibilizasen esos criterios.

«Volvamos a las listas de espera. En junio había más de 85.000 pacientes sin una cita asignada para su primera cita con el especialista o para una prueba diagnóstica. El SMS aprobó en su día una instrucción que instaba a erradicar esta práctica, pero el número de pacientes que se encuentran en este 'limbo' aumenta. ¿Esa instrucción sigue vigente o se ha metido en un cajón?»

«Esa instrucción sigue vigente. Nuestra intención es que todo paciente se vaya con su cita asignada cuando acuda a una consulta médica. Pero hemos tenido un aumento muy importante de la demanda y, muchas veces, para una mejor gestión de la atención a estos pacientes, se estudian todas las derivaciones para priorizar aquellos casos más graves y para que, entre la prueba diagnóstica y la cita con el médico, pase el menor tiempo posible. Siempre pedimos a las áreas que las agendas estén abiertas a lo largo de todo el año, pero en algún momento, por alguna incidencia, como puede ser la falta

«Hemos cubierto ya 56 nuevas plazas en Salud Mental»

J. P. P.

«¿Cómo va la aplicación de la Estrategia de Salud Mental? ¿Cuántas plazas están ya creadas y cubiertas? y ¿cuál es la previsión para 2024?»

«Se ha apostado por la salud mental con la creación de una nueva dirección general que tiene el objetivo claro de implantar la estrategia de mejora y ha-

cer un seguimiento. Esta estrategia se ha dotado con 41 millones de euros y la previsión es crear 208 plazas en cuatro años. 64 de esas plazas se han creado este año y de ellas, se han cubierto ya 56. Para 2024 están previstas otras 70 para reforzar las plantillas de todos los equipos de salud mental.

«¿Se están encontrando con alguna dificultad para encontrar

profesionales con los que cubrir estas plazas?»

«Hemos declarado de difícil cobertura las plazas de psiquiatras y psicólogos clínicos de algunas áreas [Lorca, Altiplano y Noroeste]. En principio, las plazas de psiquiatras se han podido cubrir. Hay más dificultad con los psicólogos clínicos, porque como sistema público de salud solo podemos contratar vía PIR (psicólogo interno residente). Hay pocos psicólogos clínicos vía PIR, y esto es un obstáculo. Es una de las especialidades en las que habría que incrementar el número de plazas.





Isabel Ayala, la semana pasada, en el edificio Habitamia, sede del Servicio Murciano de Salud. VICENTE VICENS / AGM

de un profesional, hay que limitar esas agendas para poder cubrir la asistencia con los facultativos disponibles. Pero seguiremos trabajando en depurar esos pacientes sin cita para que sean los mínimos posibles.

—A principios de año se crearon 111 nuevas plazas de Medicina de Familia. ¿Cuántas se han podido cubrir hasta la fecha?

—La Estrategia de Mejora de la Atención Primaria (Emap) contempla 534 nuevas plazas en total para los próximos cuatro años, de las cuales 111 son para médicos de familia. Estas 111 plazas se crearon todas a principios de año. Para fidelizar y estabilizar a los MIR que terminaban en mayo, se ofertaron no solamente estas plazas de nueva creación, sino todas aquellas que teníamos vacantes en Primaria, que eran muchas. De estas plazas de la Emap hay cubiertas en estos momentos solo 37, pero porque se han cubierto otras que teníamos vacantes. Nuestro objetivo es seguir ofreciendo todas estas plazas y, sobre todo, intentar que profesionales de otras comunidades vengan aquí. No se trata de sacar plazas para desplazar profesionales de un área a otra, lo que nos interesa es atraer facultativos.

—La estrategia de mejora de la Atención Primaria llega después de las reivindicaciones de los coordinadores médicos de los centros de salud, que no solo reclamaban más profesionales, sino también cambios organizativos. ¿Cómo va la anunciada reducción de las agendas para que los médicos de familia atiendan a no más de unos 35 pacientes al día?

—Antes del verano ya empezaron a aplicarse estas agendas de 30+5 [30 citas programadas más unas 5 imprevistas] en algunos centros de salud. Pero la época estival dificulta la estructuración de las agendas. Después de hablarlo con las subdirecciones médicas de las áreas y con los coordinadores, establecimos que quedaba a su criterio la implantación de estas agendas y también la posibilidad de aplicar los módulos de tarde en caso de que se produjesen demoras. A día de hoy, ya se han implantado las agendas 30+5 en cerca de 60 centros de salud [de los 85 que tiene la Región]. Hay áreas que ya tienen a todos sus equipos con estas agendas, mientras otras encuentran más dificultades por falta de profesionales. Conforme se vayan incorporando más médicos a los centros de salud, y así lo consideren los coordinadores,

DEMORAS

«El incremento de entradas en las listas de espera tras la pandemia ha sido espectacular; nuestro compromiso es trabajar para reducirlas»

DÉFICIT DE PROFESIONALES

«Tendríamos más capacidad para formar a médicos residentes si se flexibilizasen los criterios. Necesitamos medidas urgentes»

PACIENTES SIN FECHA ASIGNADA

«Nuestra intención es que todo paciente tenga su cita, pero a veces, cuando hay mucha demanda, se estudian las derivaciones para priorizar las más graves»

se podrán sumar más centros a estas agendas. Otra apuesta en Primaria es la apertura de consultas de tarde para mejorar la accesibilidad. Hemos pasado de contar con estas consultas en 13 centros de salud a 27. Es un aumento significativo. En algunos casos son plazas de nueva creación que directamente han ido a la tarde y, en otros, se trata de jornadas deslizantes: profesionales que pasan una consulta de tarde a la semana.

—¿Qué se puede hacer para convertir en más atractiva la Atención Primaria, de forma que haya más médicos dispuestos a ocupar las plazas que se están creando?

—Tenemos que poner en valor la Medicina de Familia, visibilizarla como lo que es: una especialidad muy completa en la que no solo atiendes al paciente, sino que conoces todo su entorno. Hemos avanzado mucho con la incorporación de la Medicina de Familia a la Facultad de Medicina en la Región. Es una forma de dar a conocer la especialidad desde la carrera, para que a los futuros médicos les resulte más atractiva. Otra cosa que debemos hacer es potenciar los equipos de Atención Primaria. Hay que seguir eliminando burocracia de las consultas y dotarlos de capacidad resolutoria, como se ha hecho con la incorporación de ecógrafos o dermatoscopios.

La falta de agua obliga a reducir un tercio la producción agrícola de invierno

Los agricultores avisan de que con esta medida se perderán empleos y de que esta reducción se podría notar en los supermercados

ANTONIO LÓPEZ

CARTAGENA. La campaña de hortalizas y verduras de invierno será atípica para los agricultores del Campo de Cartagena. La falta de lluvias, las restricciones en el uso de pozos para evitar los vertidos de salmuera al Mar Menor y el «elevado» precio del agua que llega desde las desaladoras están dejando los bancales a medio gas, en plena época de siembra. Grupos de jorna-

leros se afanan estos días en la plantación de lechugas, coliflores, brócolis y apios, aunque también de otros muchos productos que serán recolectados en diciembre.

Tienen menos trabajo esta temporada que el año pasado por las mismas fechas, ya que los empresarios agrícolas están poniendo en producción hasta un 30% menos de tierra por la «incertidumbre hídrica», según el presidente de la Coordinadora de Organizaciones de Agricultores y Ganaderos (Coag) en Cartagena, Vicente Carrión. Esto está provocando la pérdida de numerosos puestos de trabajo, añadió.

Un ejemplo de ello se puede ver estos días en los campos que rodean las diputaciones de Pozo

Estrecho, La Aljorra, El Albuñón, La Puebla y La Aparecida, donde grandes extensiones de bancales están en barbecho.

La siembra de la patata

Esta situación la vive Salvador Mellinas, un agricultor de 61 años de El Algar, que en esta temporada de invierno ha decidido sembrar un 20% menos que el año pasado. Él apostó para esta temporada de invierno por la lechuga y la patata. De lo primero ya tiene a sus cuadrillas trabajando en algunos bancales en la recogida. Por eso, estos días se puede ver tanto a jornaleros con los planteles sembrando como a otros con las cajas y la maquinaria recolectando. De lo segundo, hasta mayo Mellinas no verá los frutos, que es

El problema que tienen ahora los productores de Cartagena es que no podrán atender bien a todos sus clientes en Europa

cuando afrontará la época del año más importante para los empresarios de Cartagena. Como el resto, espera que esta campaña le vaya un poco mejor, ya que el pasado ejercicio más del 20% de la cosecha se perdió por los efectos de las lluvias y las heladas.

Los agricultores del Campo de Cartagena tienen previsto recolectar cerca de 170.000 toneladas del popular tubérculo. De esa superficie son extraídas ade-

más de las variedades extratempranas, las tempranas, las de media estación y las tardías.

El problema al que se enfrentan ahora los productores de Cartagena es que no podrán atender bien a todos sus clientes en Europa. Además, temen que falten alimentos en los lineales de los supermercados y que, al final, sus compradores busque otros mercados que les suministren. «Así nos cargaremos el sector y con él miles de puestos de trabajo», añade Carrión.

Contribución al PIB

La contribución total al Producto Interior Bruto (PIB) regional de la agricultura y de la industria agroalimentaria del Campo de Cartagena es superior a los 1.000 millones de euros y genera empleo directo a unas 41.500 personas aproximadamente.

Por la falta de agua de lluvia y los escasos recursos que llegan del Trasvase Tajo-Segura, a los agricultores solo les queda echar mano de las desaladoras, aunque el precio del metro cúbico les sale a 32 céntimos de euro de media, un coste demasiado alto de asumir si se tienen en cuenta los bajos precios que consiguen sus productos en los mercados. Ese precio del agua es el resultante tras aplicar la subvención que llega del Ministerio de Transición Ecológica, aunque le tienen que sumar los gastos que supone el reparto en las comunidades de regantes.

Esta situación está llevando a estos empresarios a cambiar la forma de producir y de donde antes sacaban tres y cuatro cosechas al año, ahora obtienen una en primavera y otra en invierno. También están poniendo en práctica otras medidas, como la plantación de barreras vegetales, la colocación de plásticos en los campos para evitar que proliferen las malas hierbas y la reducción del uso de insecticidas.

Las restricciones a la actividad agrícola —contempladas en las medidas del Gobierno regional para reducir el impacto de la agricultura intensiva en la denominada zona 1 de la cuenca del Mar Menor, que vierte a la cubeta sur (Cartagena)— es lo que les ha llevado a poner en marcha estas últimas iniciativas que buscan una agricultura más sostenible.



Un grupo de jornaleros se afana en recolectar un bancal de lechugas del Campo de Cartagena. ANTONIO GIL / AGH

Las plantillas de jornaleros bajan entre un 15% y un 20%

A. L.

CARTAGENA. La bajada de la producción en el Campo de Cartagena hasta un 30% en la mayoría de las plantaciones está afectando ya directamente al empleo. Desde las asociaciones de agricultores calculan que por esta situación se han podido perder en-

tre el 15% y el 20% de los puestos de trabajo que normalmente se creaban por estas fechas, estiman los empresarios.

Pero no solo afecta a los jornaleros que viven del trabajo en los campos, sino también a los trabajadores de los muchos almacenes repartidos por la comarca, que «están echando muy pocas

horas por la disminución de producto», explica a LA VERDAD Santiago Pérez, un agricultor que además es el portavoz de la asociación en defensa de los recursos hídricos del Campo de Cartagena. Detalla que, en estos casos, al ser puestos de temporada, los sueldos se están quedando entre los 700 y 800 euros, «cuando tenían que estar en el doble».

Actualmente, en Cartagena y en el sector de la agricultura hay 496 personas inscritas en la lista de parados del Servicio de Empleo y Formación (SEF) de la Co-

munidad Autónoma. Ese dato es del mes de octubre, últimas cifras publicadas por ese organismo. Pero los agricultores temen que empeore considerablemente y que suba el número de desempleados, no solo en Cartagena sino también en el resto de municipios de la comarca.

A esta situación de bajada de la producción también ha contribuido que los empresarios desde hace unos años solo puedan sacar dos cosechas al año. Creen que están siendo perseguidos y que lo que realmente «pretenden hacer es

que dejemos de producir», reclama el presidente de la Coordinadora de Organizaciones de Agricultores y Ganaderos (Coag) en Cartagena, Vicente Carrión.

Los agricultores del Campo de Cartagena denuncian que desde que están siendo aplicadas las medidas para reducir el impacto de la agricultura en el Mar Menor reciben en sus explotaciones, de manera continua, inspecciones de la Confederación Hidrográfica del Segura (CHS) y de la Comunidad Autónoma.

EDITORIALES

Crisis diplomática

Israel sobreactúa al retirar a su embajadora en Madrid por las dudas de Sánchez sobre la proporcionalidad de la ofensiva en Gaza

La retirada de forma indefinida de la embajadora de Israel en España, Rodica Radian-Gordon, supone un salto cualitativo en la grave crisis diplomática abierta entre ambos países. El Gobierno de Benjamin Netanyahu sobreactúa al expresar con esa llamada a consultas su profundo malestar después de que Pedro Sánchez reiterara el pasado jueves unas más que razonables «dudas» sobre el respeto al Derecho Internacional humanitario en la operación militar desplegada por el ejército hebreo para exterminar a Hamás, en la que ha arrasado Gaza y causado unas 15.000 muertes; en su mayoría, de civiles. Tel Aviv calificó sus palabras de «indignantes».

Diversos líderes mundiales han expuesto opiniones similares sin que Israel haya respondido con semejante contundencia. Quizás su exagerada reacción, con la que intenta evitar una escalada de críticas por su ofensiva en la Franja, se explique porque las manifestaciones del presidente español se produjeron horas después de que el grupo islamista asesinara a tres civiles en Jerusalén, lo que puede cuestionar su oportunidad. Y porque fueron precedidas de un viaje a Israel en el que levantó ampollas al anunciar el futuro reconocimiento del Estado palestino aunque la UE no

dé ese paso y censurar la «matanza indiscriminada» de inocentes en Gaza con un descarnado lenguaje alejado de los usos diplomáticos habituales. Flaco favor le hicieron a Sánchez los encendidos aplausos posteriores de Hamás por su «clara y audaz» postura.

Israel tiene pleno derecho a replicar al salvaje ataque terrorista del 7 de octubre, que se cobró 1.200 vidas. Ha de hacerlo de forma proporcionada y con respeto a las leyes de la guerra, lo que es muy discutible que haya cumplido. La razón que asiste al líder socialista no impide plantearse la conveniencia del tono empleado. Su pronunciamiento en una visita oficial como presidente de turno de la UE, reiterado en las declaraciones que han precipitado la crisis y en línea con el sentir mayoritario en nuestro país, no coincide con el más matizado criterio de la Unión, donde es una excepción la posición española sobre el Estado palestino, y más bien parece de consumo interno dentro de la confrontación política nacional. Tel Aviv no puede ser insensible a las advertencias sobre posibles excesos en la Franja ni pretender el silencio cómplice de aliados y amigos. El pronto restablecimiento de unas relaciones normalizadas es una necesidad en la que han de trabajar con ahínco los dos gobiernos.

La doble cara del euríbor

El euríbor ha cerrado noviembre con la mayor caída en once años -0,138 puntos-, que lo sitúa en el 4,022%. Sin embargo, las cuotas bancarias de las hipotecas que sean renovadas con ese dato se encarecerán en unos 100 euros mensuales porque, pese a tal descenso, el índice acumula una subida anual de 1,2 puntos al calor del alza de tipos para frenar la inflación. Ese nuevo aumento eleva la presión sobre las familias endeudadas y en nada ayudará a contener el derrumbe de la firma de créditos para la compra de viviendas. El alivio para sus titulares es que, tras una vertiginosa escalada, el indicador parece haber tocado techo gracias a que el BCE ha parado por fin los incrementos del precio del dinero. Una medida cuya continuidad favorece la fuerte moderación del IPC en la Eurozona, donde ha bajado al 2,4% y al 3,6% el subyacente. Tales cifras se acercan al objetivo del banco central (2%). Si se consolidara ese descenso en los próximos meses, lo que depende sobre todo de los vaivenes de la energía, la autoridad monetaria debería aparcar sus reticencias a una rebaja de tipos que inyectara un oxígeno más que necesario en el lánguido crecimiento de la economía europea.

LAS FRASES DEL DÍA

Isabel Ayala Viguera
Directora gerente del SMS
Analiza los retos de la sanidad regional



«Nuestra intención es que todo paciente tenga su cita, pero cuando hay mucha demanda se priorizan los casos más graves»

Alberto Núñez Feijóo
Presidente del PP
Ataca al PSOE por su reunión con Junts



«No vamos a aceptar la opacidad con la que Sánchez negocia en la clandestinidad en nombre de los españoles»

Fernando Luján
Vicesecretario de UGT
Carga contra las agencias de empleo



«Ni te ayudan a buscar trabajo, ni te forman, ni te reciclan, ni te dan una oferta de empleo de calidad»

PUEBLA



LV CONFIDENCIAL

Manuel Torres, portavoz del grupo municipal del PSOE en el Ayuntamiento de Cartagena, demostró la semana pasada que la elegancia no entiende de rivalidad política. Tras la sesión de constitución de la Junta Vecinal de Pozo Estrecho, un órgano de descentralización que quedó en manos del PP, los populares y socialistas coincidieron en el bar La Plaza, el único del pueblo. En el establecimiento también estaban re-

presentantes de Sí Cartagena y Vox, eso sí, todos sentados en mesas diferentes, unos en la terraza y otros en el interior del local. Torres quiso tener un gesto con el concejal de Deportes y Juventud, José Martínez Hernández, que ese día cumplía 25 años. Tras llegar al local y ver al edil se acercó a la barra y pidió al camarero un trozo de tarta y dos velas en forma de números: un dos y un cinco. Con un mechero encendió ambas y se acercó a la mesa donde estaba el concejal con sus compañeros y se la dio. Fue un momento que tanto unos políticos como otros aplaudieron y Martínez Hernández agradeció.

LA VERDAD

DIARIO DE LA MAÑANA FUNDADO EN 1903
EDITA LA VERDAD MULTIMEDIA S.A. DEPOSITO LEGAL MU 3-1958

Director Alberto Aguirre de Cárcer

Jefe de edición
Victor Rodríguez Ríos
Jefe de arte
Mar Saura Rosique
Jefe de fotografía
Enrique Martínez Bueso
Jefes de Área
LOCAL: Manuel Buitrago Bernal

y Julián Mollajo Aparicio
CULTURAS: Manuel Madrid García
DEPORTES: Francisco Lastra Lorca
CONTINUIDAD: César García Granero
FIN DE SEMANA: Miguel Ángel Ruiz Parra
Delegado
CARTAGENA: Gregorio Mírmol

Director General
Antonio Pitera Corraliza
Director de control de gestión
Miguel Ibarraquiere Ovejero
Director técnico
Ricardo Sánchez Navarro

Director de negocio
Carlos López Portland
Director de desarrollo digital y audiencias
Juan Diego Sastre Sánchez
Directora comercial
Ascensión Tenza Carrón
Teléfono de atención 968 369100

La gran mayoría de parados de más de 55 años cobran el subsidio hasta su jubilación

España concentra una cuarta parte de todos los desempleados de edad avanzada de Europa tras duplicar su tasa desde la Gran Recesión

LUCÍA PALACIOS

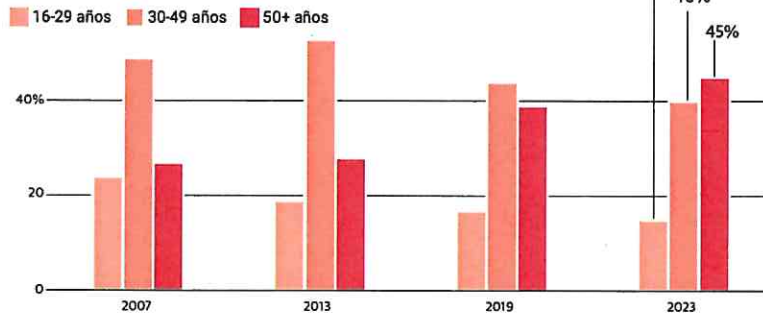
MADRID. Los trabajadores que pierden su empleo y pasan a ser parados experimentan uno de esos miedos que es mejor no llegar a sentir jamás: el de que no vuelvan a llamarte de ninguna empresa. Pero este pánico se agrava en aquellas personas que ya han superado la cincuentena, para los que, lamentablemente, sus posibilidades de volver a reincorporarse al mercado laboral se reducen estrepitosamente, hasta el punto de que son muchos, demasiados, la gran mayoría, los que no logran hacerlo nunca y se reenganchan ya con la jubilación. Para ellos el paro se convierte en la pasarela al retiro y no a otro trabajo. Y sobre ellos es sobre los que más impactará la reforma de los subsidios que pretende aprobar en las próximas semanas el Gobierno y que enfrenta a las dos vicepresidentas: Yolanda Díaz contra Nadia Calviño.

Los mayores de 50 han desbancado a los jóvenes como los reyes del paro y forman ya el colectivo más numeroso. Es más, casi la mitad de los desempleados registrados, que en la actualidad superan los 2,7 millones, han cumplido ya la cincuentena. Representan el 45% de todos los inscritos en el SEPE, mientras que los que tienen entre 30 y 49 años suponen el 40% y los que no han llegado a los 30 son el 15%, según refleja el 'Observatorio trimestral del mercado de trabajo' publicado recientemente por Fedea y BBVA Research.

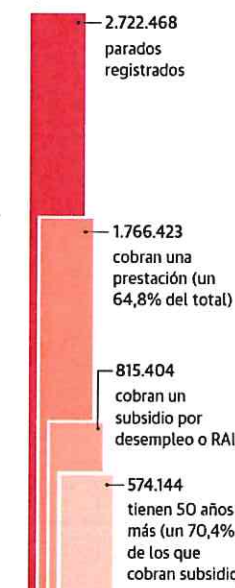
El 'sorpasso' de los mayores como líderes del desempleo se ha producido en los dos últimos años, aunque el porcentaje de parados de más edad lleva ya incrementándose de forma significativa des-

Radiografía del desempleo en España

Tasa de paro por edad
En porcentaje



Número de parados
(sept. 2023)



Fuente: SEPE, INE y Fedea R.C.



Varios jubilados en un parque de Madrid. ÓSCAR CHAMORRO

DIFÍCIL REINSECCIÓN

479.800

parados tienen más de 50 años y llevan más de un año buscando empleo sin éxito

LAS AGENCIAS NO FUNCIONAN

Los sindicatos cargan contra el SEPE: «Ni te ayudan a buscar empleo, ni te forman ni te reciclan»

de la Gran Recesión. Hasta tal punto que casi se ha duplicado, al pasar de representar el 27% de los parados registrados en 2007 al 45% actual.

Y este 'sorpasso' también se ha producido en Europa: la tasa de paro de las personas de 50 o más años en España es la mayor de todos los países de la UE. Si antes de la Gran Recesión esta tasa era similar a la media de la UE, en la actualidad la duplica, según destaca el informe de Fedea.

Esto pone en valor los graves problemas que afronta este co-

lectivo para encontrar un empleo en España. Así, pese a que existen incentivos para que las empresas contraten a mayores, son mucho más propensos a estar mucho tiempo en paro, puesto que sus posibilidades de transitar a un empleo se reducen significativamente con la edad, y tienen también menos facilidad para participar en planes de formación, lo que dificulta aún más su reinserción. «Una vez que entran al paro, es difícil salir», resume Florentino Felgueroso, investigador de Fedea.

Por eso también la inmensa mayoría de parados de larga duración, los que llevan en esta situación más de un año, son mayores de 50 años: más de 1,1 millones, más del 40% del total, e incluso 720.000 llevan en el desempleo más de dos años, lo que supone un doble obstáculo para su vuelta al mercado de trabajo.

480 euros de ayuda

A la vista de estos datos, no resulta extraño que, de igual manera, ellos copen mayoritariamente los subsidios por desempleo, esas ayudas por no tener trabajo de 480 euros al mes que cobra quien no tiene acceso a una prestación contributiva o quien ya la haya consumido. De los más de 815.000 beneficiarios, 575.000 superan los 50 años, el 70%. Y es más, los que tienen más de 55 años representan ya el 37% de todos los que cobran una prestación por desempleo y «en su gran mayoría perciben el subsidio hasta la edad de jubilación», reconoce el propio SEPE en su último informe de prestaciones.

Este será el gran reto que tiene por delante el Gobierno si quiere lograr el pleno empleo: reinserir a un colectivo que parece ya desahuciado del mercado laboral. Y para ello, la mejor vía, defienden los sindicatos, es lograr unos servicios públicos de empleo que verdaderamente funcionen como intermediarios, con un itinerario y evaluación personalizado. Las agencias de empleo y la intermediación no funcionan», denuncia Carlos Bravo, secretario de Protección Social de CC OO. «Ni te ayudan a buscar empleo, ni te forman, ni te reciclan, ni te dan una oferta de empleo de calidad», se lamenta Fernando Luján, vicesecretario de UGT.

Los expertos advierten del enfriamiento económico

E. M.

MADRID. El año que viene estará marcado por el enfriamiento de la economía española por la pérdida de fuelle de la demanda interna y de las exportaciones, que hará que el PIB crezca solo un 1,6%, según las previsiones del Consejo Económico y Empresa-

rial que elabora PwC. El informe, realizado a partir de la opinión de un panel de 450 expertos, empresarios y directivos refleja un deterioro de la opinión de los panelistas sobre la coyuntura económica para el 2024.

Así, caen casi veinte puntos respecto al informe de junio pasado (del 51% al 33%) los encues-

tados que califican como buena la situación actual, y suben en una proporción casi idéntica (hasta el 61%), los que la consideran regular. Al preguntar sobre cómo evolucionará la actividad dentro de un año, una mayoría del 53% prevé que vaya a peor. Todo ello se concreta en una previsión de crecimiento de la economía española del 2,1% para 2023, y del 1,6% para 2024, tres décimas menos que en el estudio del trimestre anterior.

Aun así, es una previsión más optimista que la que hizo la OCDE

la semana pasada, que calcula que la economía española crecerá un 1,4% el año que viene, y BBVA Research, que opina que avanzará un 1,5%. Es medio punto menos que los pronósticos del Gobierno, que en su Plan Presupuestario enviado a Bruselas apunta a un avance del 2% en 2024.

Los expertos consultados justifican el freno en la expansión económica en la caída de la demanda, ya que prevén que las familias moderen su consumo en los próximos seis meses. A su juicio, el parón más significativo lo

va a experimentar la compra de vivienda, que va a disminuir según el 75% de los encuestados.

Por parte de las empresas, el factor determinante será el impacto que tendrá en la actividad el deterioro de nuestros principales mercados exteriores en las exportaciones. Crece en diez puntos, hasta el 53%, los que dicen que la situación económica y financiera de las compañías es regular, y sube al 47%, los que opinan que las perspectivas de los mercados exteriores son desfavorables.

LO social

ANA LUCAS

■ Más de medio centenar de pulseras contra el maltrato se encuentran activas en la Región de Murcia, según los datos que maneja la fiscal delegada de Violencia de Género, Concha López, que alerta de que «el sistema digital no refleja la realidad de estos dispositivos, puesto que, según el cuadro estadístico, figura la imposición durante el año 2022 en 26 casos, lo que queda muy lejos del número que realmente existe».

Dado que el sistema digital tiene lagunas, la Fiscalía optó por cuantificar las pulseras «no personalmente, que sería una ardua labor, sino con la coordinación con la Dirección General de Violencia de Género en Murcia y la colaboración de los responsables de control de dichas medidas en la Policía Nacional».

Los dispositivos de seguimiento electrónico sirven para controlar que los maltratadores respetan las órdenes de alejamiento, pero, como viene denunciando el Ministerio Público año tras año, en algunas zonas rurales de la comunidad murciana no funcionan, al no llegar la señal. Este problema, lamenta López, aún persiste.

Hay que recordar que el sistema consta de tres aparatos: un brazalete que emite una señal de radiofrecuencia y dos dispositivos de localización GPS. El condenado debe llevar consigo la pulsera -que se coloca donde él desee, en la muñeca o el tobillo- y uno de los dispositivos, y la víctima el otro.

En concreto, es el maltratador el que porta el brazalete, cuya señal de radiofrecuencia detecta su manipulación o rotura, así como la ausencia de contacto con la piel del usuario. En cuanto al GPS, se trata de un aparato que también lleva la víctima, para detectar la señal del transmisor del agresor.

Lo que pasa en algunas localizaciones de la Comunidad es que la



Un tipo de pulsera telemática contra el maltrato.

EFE/RAQUEL MANZANARES

Más de medio centenar de pulseras contra el maltrato están activas en la Región

► Los dispositivos, que vigilan que los agresores respetan las órdenes de alejamiento, siguen quedándose sin cobertura en algunas zonas rurales

Los fallos en el GPS que hacen saltar la alarma llevan a muchas víctimas a solicitar que se desactive esta medida de prevención

cobertura es reducida (lo que puede suponer fallos en el GPS) y el espacio entre el maltratador y su víctima es limitado, por lo que es más fácil que la alarma salte por un supuesto quebrantamiento de la orden de alejamiento sin que éste se haya producido.

Estas circunstancias generan numerosos informes de incidencias de Centro Cometa (el sistema que controla estos dispositivos y que alerta a los Cuerpos de seguridad del Estado cuando el maltrata-

dor quebranta el alejamiento). «En algunos casos, hay peticiones de las víctimas para que se desactive dicha medida, alegando lo grave de su situación añadida por esta circunstancia», asevera la fiscal delegada.

Cabe recordar que el uso de estos aparatos ha de ser acordado por la autoridad judicial junto con la medida o pena de prohibición de aproximación a la víctima.

En marzo de 2019 se puso en marcha en toda España el nuevo

El silencio de las agredidas da lugar a las absoluciones

► En 2022, de las 2.841 diligencias urgentes y 3.700 diligencias previas incoadas se han formulado 2.092 escritos de acusación y se han dictado 1.153 sentencias condenatorias, siendo por conformidad 1.080 y 73 sin conformidad.

«Las sentencias absolutorias alcanzan el número según cuadro estadístico de 80. Un estudio de estas sentencias absolutorias refleja que la gran mayoría lo ha sido por el silencio de la víctima o falta de acusación en general pública o particular», destaca la fiscal delegada de Violencia de Género en la Región.

Protocolo de Valoración Policial del Riesgo y, desde entonces, el número de pulseras contra el maltrato se ha incrementado. «En todos aquellos casos en los que el riesgo apreciado sea de nivel medio, pero se incorpore caso de especial relevancia, y en todos aquellos en los que la valoración del riesgo sea alto, muy alto o extremo, se insta a los fiscales a la necesidad de imposición de dispositivo telemático de control de la medida», precisa Concha López, que celebra que «dicha práctica no ha hallado ninguna fisura en Murcia, no constando la denegación por el órgano judicial y sea un Juzgado de Violencia contra la Mujer o un Juzgado de Guardia cuando la misma haya sido instada por Fiscalía».

Las víctimas sufren un «peregrinaje judicial»

Muchas mujeres se ven obligadas a acudir a los juzgados varias veces y eso es «revictimización»

A.L.H.

■ La fiscal delegada de Violencia de Género pone el acento en el sistema de guardias del área en Murcia capital, las cuales no son guardias «de permanencia de 24 horas sino guardias de semanas alternas en cada uno de los juzgados».

Se da la circunstancia de que «se atiende la recepción de atestados con o sin detenido hasta las 12.45 horas, siendo puestos a disposición judicial de los juzgados de guardia ordinarios a partir de dicha hora los atestados no concluidos, así como asumiendo éstos también la competencia de la materia en los fines de semana y festivos», hace hincapié Concha López.

El Juzgado de Guardia realiza «las diligencias indispensables para decidir sobre la situación personal del detenido y en su caso la eventual orden de

protección interesada»; pero, como la competencia de estos asuntos es de los juzgados de Violencia de Género, y estos carecen de guardia permanente, la víctima tiene que volver.

Esto «supone una victimización secundaria para las mujeres víctimas de violencia de género al tener que acudir a la sede judicial en más de una ocasión y, además, a distintas sedes», remarca López.

Se trata de una situación que, lamentablemente, no es nueva en la Comunidad. Y es que, aunque el Juzgado de Guardia tome

declaración al sospechoso y adopte medidas cautelares, «quizás un día o dos más tarde comparecerán ante el Juzgado de Violencia, donde se llevará a cabo un juicio rápido o, en su caso, se transformará en diligencias previas si se consideran insuficientes las hasta ahora practicadas».

Guardias no retribuidas

«Esto en la práctica se traduce en horas de espera para las víctimas en distintos días y en distintas sedes, con todos los perjuicios que ello conlleva para las

mujeres», denuncia la fiscal delegada, que tiene claro que el sistema supone el riesgo de que «la víctima, en este peregrinaje decaiga en su decisión de sostener la denuncia, lo que ya se ha puesto de manifiesto desde hace años desde Fiscalía».

Con este panorama, «sería conveniente estudiar la posibilidad de convertir las jornadas de guardias no retribuidas, lo que dignificaría la función pública no solo para los jueces y fiscales integrantes en la sección, sino para todos y cada uno de los funcionarios públicos que integran la misma», tiene claro López.

Fiesta para reivindicar la total inclusión

► Colectivos de personas con discapacidad celebran actos por toda la Región para exigir «oportunidades laborales y ciudades más amables»

J.FILINI

■ Diferentes localidades de la Región conmemoraron el pasado fin de semana el Día Internacional y Europeo de la Discapacidad con multitud de actividades. El objetivo, visibilizar los distintos tipos de diversidad funcional existentes e implicar a la sociedad en las necesidades y políticas de inclusión de un colectivo heterogéneo formado por 154.000 personas, el 10% de los habitantes de la Región.

De hecho, en el manifiesto leído este domingo en la murciana plaza Belluga, un acto promovido por el Comité Español de Representantes de Personas con Discapacidad (CERMI), el presidente regional de la entidad, Pedro Martínez, y personas afectadas por una discapacidad pedían más oportunidades laborales —siete de cada diez discapacitados carecen de empleo—, comprensión por parte de las comunidades de propietarios para emprender las obras de accesibilidad necesaria en sus viviendas, ciudades más amables con la discapacidad o que la sociedad deje de invisibilizarlas.

Simultáneamente, en la plaza Juan XXIII de Cartagena, este Día

Viviendas inaccesibles en Murcia

► El 16% de los murcianos con movilidad reducida ha tenido que cambiar de domicilio por la falta de accesibilidad del inmueble, una cifra que asciende al 31% en el caso de quienes se desplazan en silla de ruedas. Es una de las principales conclusiones del Informe *Accesibilidad y movilidad* elaborado por la Fundación Mutua de Propietarios. La entidad destaca que una de cada cuatro personas discapacitadas han debido realizar obras para adaptar su hogar, en zonas como aseos, cocina o la puerta de entrada. »

Internacional y Europeo tuvo un ritmo eminentemente festivo con las rumbas del conjunto musical Los Vecinos del Cuarto y actividades lúdicas como talleres de zumba, además de la lectura



El presidente del CERMI en la Región en el acto de lectura del manifiesto en Murcia.

JUAN CARLOS CAVAL



Actuación del grupo musical Los Vecinos del Cuarto por la efeméride en Cartagena.

LOYOLA PÉREZ DE VILLEGAS

del pertinente manifiesto.

Pero no han sido los únicos actos conmemorativos por la efeméride. Entre otros, el viernes 1 de diciembre se celebraron los Premios de la Discapacidad de la Región de Murcia 2023 en el Par-

que de la Aduana de San Pedro del Pinatar, que contó con la participación del presidente regional, Fernando López Miras, quien tuvo palabras de reconocimiento a los que «trabajan cada día para hacer mejor y más inclu-

siva esta Región». Y en Los Alcázares, ayer hubo mesas redondas sobre deportes, sexualidad o urbanismo con ponentes como la deportista olímpica Sonia Ruíz, presidenta del UCAM Murcia en silla de ruedas.



EXPOSICIÓN Y VENTA

Regalos de Empresa

NAVISER REPRESENTACIONES, S.L.
Camino de Tiñosa, 40 (Naves de Comurpa) • 30012 MURCIA
Tfno (968) 254689 - Fax (968) 340141
Email: fragama.naviser@gmail.com • Web: www.naviser.es

BRUTO PROPIEDAD VITICOLA










Murcia cuenta con mil plazas de mayores menos que la media nacional

► La capital dispone de 1.856 plazas, tanto públicas y concertadas como privadas

A. LORENTE

■ Hay cierto consenso en situar que son necesarias al menos 5 plazas residenciales por cada 100 personas mayores de 65 años, pero la verdad es que no existe de momento ninguna orientación por parte de la OMS o del Gobierno de España que indique un número recomendado de camas. Lo que sí hay es un informe del Laboratorio Envejecimiento en Red del CSIC que expone que, en España, hay 4,2 plazas de residencia por cada 100 personas mayores.

Si tenemos en cuenta que en el municipio de Murcia cerca de 72.428 residentes han alcanzado ya la tercera edad (datos de 2022), el número de plazas residenciales a las que debe aspirar la capital regional es de 3.041 para llegar a la media española. Sin embargo, según datos ofrecidos por la Comunidad, el municipio cuenta en este momento con 1.856, (2,5 plazas por 100 habitantes) de las cuales 990 son plazas públicas y concertadas (algunas de ellas destinadas específicamente a personas con problemas de salud mental) y 866 priva-

das, incluidas las 150 de la nueva residencia que acaba de abrir en la avenida de la Justicia. Según estos datos, al municipio le queda un largo camino por recorrer para converger con las ratios recomendadas. Con un déficit de 1.185 plazas, la capital debería prácticamente duplicar su oferta actual para alcanzar la media nacional.

Tanto el impulso público como el privado jugarán un papel crucial en los próximos años para reconducir esta situación. En este sentido, cabe destacar que la Consejería de Política Social ha anunciado que en 2024 está previsto que el número de plazas residenciales se incrementará en la Región de Murcia en un 74 por ciento.

Por otro lado, en los últimos años las grandes empresas han puesto sus ojos en la adquisición de suelo para este tipo de desarrollos residenciales. El envejecimiento progresivo de la población y la mayor necesidad de cuidados a edades avanzadas ha hecho que las residencias de mayores se vean como un destino seguro y atractivo para los grandes grupos inversores.



La residencia dispone de una amplia zona ajardinada de más de 3.000 metros

L.O.

Abre una nueva residencia pionera en terapias no farmacológicas e innovadoras

► DomusVI, una de las compañías de referencia en el sector asistencial español, ha abierto esta semana su primera residencia en la ciudad de Murcia, en la avenida de la Justicia. Este centro, que se suma al que la compañía tiene en Cartagena, dispone de 150 nuevas plazas repartidas entre 106 habitaciones individuales y 22 dobles.

Desde la compañía detallan que la residencia cuenta con un

gimnasio, sala de terapias y actividades y distintos salones y terrazas. Estas fuentes destacan especialmente el amplio Jardín de más de 3.000 metros, para que los residentes puedan disfrutar del ocio y de las visitas de familiares. Éstos, tendrán a su servicio a un equipo pluridisciplinar de 100 trabajadores que «velarán por su bienestar en un entorno social activo y estimulante». «La nueva residencia va a ser

referente en terapias no farmacológicas e innovadoras para nuestros mayores», señala la directora del centro, Cristina Pastor, que añade que disponen de los mejores recursos terapéuticos, como tablets para la estimulación cognitiva o gafas de realidad aumentada.

Durante este fin de semana, la residencia abre sus puertas para que usuarios y familiares la puedan visitar.

Según fuentes autonómicas, que la red asistencial a personas mayores se amplíe con la apertura de residencias privadas resulta beneficioso para la Región «ya que permite ampliar la oferta de recursos destinados a ofrecer alojamiento y atención integral a las personas

mayores, pero también permite ampliar el abanico de posibilidades para que el usuario tenga la libertad de elegir el centro donde quiere residir».

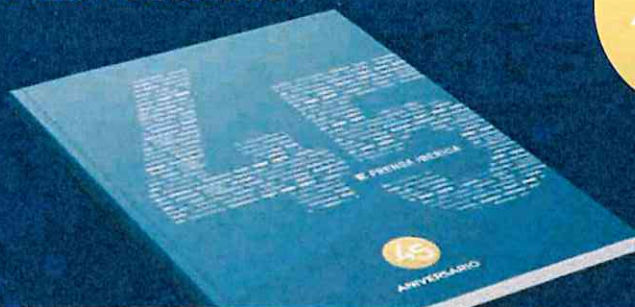
Recuerdan desde la Comunidad que la integración de las residencias privadas en la red de cen-

tros y servicios públicos de la Región es «perfectamente compatible» ya que cualquiera de ellas está sujeta a los requisitos y condiciones mínimas establecidas en la normativa vigente con el fin de garantizar un servicio asistencial de calidad.

Prensa Ibérica celebra su 45 Aniversario

Consigue la revista conmemorativa de estos 45 años de historia.

6 diciembre
GRATIS con tu periódico.



PRENSA IBÉRICA

El valor de la industria de la IA podría alcanzar los 180.000 millones en 2030

► La eclosión de la tecnología desencadena una frenética carrera entre los gigantes del sector ► Lleva más de una década impulsando avances, pero la imitación de lo humano la ha catapultado en los últimos años a la cultura de masas

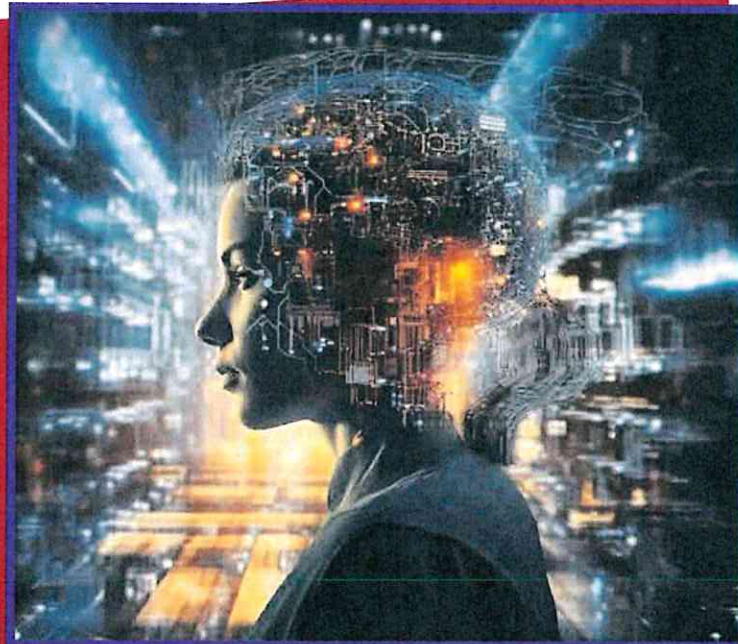
CARLES PLANAS BOU

■ El asombro mueve montañas. El principal estudio psicológico sobre esta emoción la asocia a la «inmensidad percibida» y a la «necesidad de acomodación», entendida como aquello tan sorprendente que nos obliga a expandir nuestra comprensión para asimilar lo que creíamos imposible. La fascinación y el temor han sido los dos motores que han propulsado la actual fiebre por la inteligencia artificial (IA). Aunque esta tecnología lleva más de una década impulsando grandes avances en sectores que van desde la biología a la automoción, ha sido su imitación de lo humano lo que la ha llevado a saltar a la cultura de masas.

El 30 de noviembre de 2022, hace un año, OpenAI decidió lanzar al mercado ChatGPT, un programa entrenado para interactuar como si fuese capaz de razonar. Basta decir que se trata de una simulación más o menos convincente. Sin embargo, el chatbot puso a los usuarios frente al espejo y despertó un asombro que ni la misma compañía podía imaginar. Prueba de ello es que muchos empleados de OpenAI ni se enteraron de la presentación de su producto. En tan solo cinco días, ChatGPT atrajo a un millón de usuarios, un hito que a Facebook le costó 10 meses. Eso la ha convertido en una de las aplicaciones de mayor éxito de la historia. Un año después de su inicio, ya supera los 180 millones de usuarios.

Su meteórica popularidad llevó a una eclosión de la IA generativa, entrenada con un océano de datos extraídos de internet para crear todo tipo de contenidos. En pocas semanas floreció un ecosistema de nuevas apps capaces de generar texto, imágenes, vídeo o audio en base a las peticiones de los usuarios, alimentando así el asombro social. «En 2016 ya teníamos esta tecnología avanzada, pero el factor diferencial ha sido ponerla en una interfaz sencilla con la que todo el mundo pueda interactuar», dice el informático teórico Joseph Maria Ganyet.

El éxito de ChatGPT también desencadenó una frenética carrera en el sector. Microsoft fue el más listo: invirtió de golpe 10.000 millones de dólares en OpenAI y acordó integrar la IA a sus servicios. Presionada, Google lanzó su propio chatbot, Bard, para



tratar de neutralizar a su rival. Pesos pesados como Meta o Amazon también se apuntaron a esa batalla y startups emergentes como Anthropic se han visto beneficiadas por la fiebre de la IA. Ninguna empresa tecnológica quería quedarse sin colonizar una mina de oro que, según estimaciones, podría disparar el valor de la industria hasta los 180.000 millones de euros para 2030. Esta revolución comercial ha supuesto un cambio tectónico en el sector. Durante las dos últimas décadas, el lema *facebookiano* «Muévete rápido y rompe cosas» ha sido un dogma para los gigantes tecnológicos.

Riesgos y regulación

No había sido así en el campo de la IA, reservado a la investigación científica bajo llave. «Proteger la IA de las fuerzas del capitalismo era visto por muchos como una prioridad absoluta», apunta *The New York Times*. El triunfo de ChatGPT ha sepultado esa mentalidad y ha acelerado la prisa

para crear productos supeditados al mercado. La competición empresarial por el dominio de la IA también ha disparado la opacidad. «Mientras su impacto social aumenta, la transparencia disminuye», asegura la Universidad de Stanford, que advierte de que esta tendencia repita el «fracaso» democrático de las redes sociales.

La promesa de un crecimiento infinito alimenta la insaciable voraci-

dad del sector. Esa ansia comercial se ha apoyado en una campaña que ha vendido la IA como algo mágico e inevitable. «De forma intencionada, OpenAI ha hecho un juego psicológico en el que ha atribuido a ChatGPT propiedades que no tiene», advierte Ganyet. «Ni lee, ni piensa, ni razona».

Aun así, esa apuesta *marketingiana* ha contribuido a disparar la inversión en startups de IA y a incre-

mentar la capitalización bursátil de las Big Tech en 2.400 millones de dólares, según un informe de la empresa de capital riesgo Accel. El funcionamiento de este *software* conversacional se basa en cálculos probabilísticos que unen palabras hasta construir frases con significado. Aun así, la máquina también comete errores y puede presentar como ciertas informaciones que se inventa, un fenómeno conocido como alucinaciones. Meta lanzó su asistente antes que la firma de Sam Altman, pero la gravedad de los fallos que cometía la obligaron a retirarlo.

La IA generativa podría alterar parte importante de nuestras sociedades como el mercado laboral. Esa transformación entraña riesgos como los sesgos, la desinformación, el impacto climático, las ciberestafas, la violación de la privacidad o de los derechos de autor. Sin embargo, los gigantes del sector han optado, premeditadamente, por alimentar el *hype* y el miedo a hipotéticas amenazas con la intención de secuestrar la atención y vender más. Sea real o infundamentado, el temor ha convencido a los dirigentes globales, desde EE UU a la UE, a impulsar la regulación de esta tecnología.

A su vez, los gigantes tecnológicos han reforzado sus mecanismos de presión e influencia sobre las autoridades para que las nuevas leyes no perjudiquen su negocio, con cierto éxito. Prever el futuro es imposible, pero el culebrón protagonizado las últimas semanas por OpenAI deja claro que el futuro de la IA está supeditado a los vaivenes de un puñado de empresarios y líderes mesiánicos que concentran cada vez más poder. Ganyet advierte: «No deberíamos confundir el progreso tecnológico con la prosperidad».

† DON MANUEL CARPIO GARCÍA

FALLECIÓ EL DÍA 3 DE DICIEMBRE DE 2023 EN CARTAGENA, A LOS 87 AÑOS, HABIENDO RECIBIDO LOS SANTOS SACRAMENTOS Y LA BENDICIÓN APOSTÓLICA DE SU SANTIDAD

D.E.P.

Sus afligidos: esposa, Pilar Martínez González; hijos, M^a Antonia, Manuel Carlos y Miguel Ángel; hijo político, Carmelo; nietos, Virginia, Miguel Ángel, Manoli, Alicia y Claudia, hermanos, sobrinos y demás familia. Ruegan una oración por su alma y agradecerán asistan a la misa funeral que tendrá lugar hoy, lunes 4, a las 10 horas, en la capilla del Tanatorio, y posteriormente el traslado al cementerio de San Antón, por lo que les anticipan su agradecimiento

Casa mortuoria: Tanatorio Estavessa, sala n.º 8. ATALAYA SERVICIOS FUNERARIOS. GRUPO ESTAVESA

Cartagena, a 4 de diciembre de 2023